



Grand tour  
7,7 km

## 3 Au cœur des châteaux Rando

“ A pied ou à vélo, partez à la découverte de Gradignan...”

### Point Info Tourisme

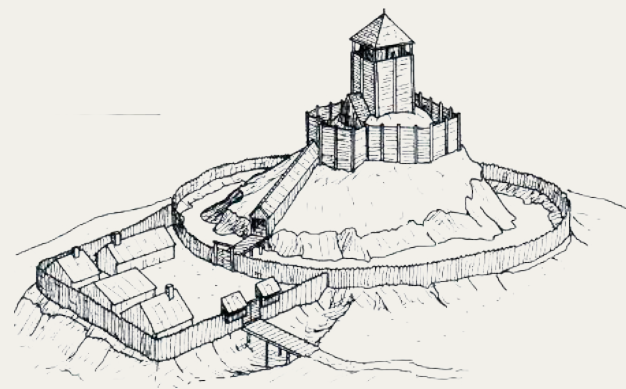
17, place Roumégoux  
33170 Gradignan  
Tél : 05 56 89 06 36  
Email : [tourisme@ville-gradignan.fr](mailto:tourisme@ville-gradignan.fr)  
[www.gradignan.fr](http://www.gradignan.fr)

Juillet 2020 - Conception et réalisation Ville de Gradignan  
©Photos Ville de Gradignan (sauf mention contraire)



### LAURENZANE 11

Laurenzane tient son nom d'Henri de Laurenzane seigneur de Pommiers, écuyer du roi entre 1514 et 1535. Attesté dès le XVI<sup>e</sup> siècle, le domaine était au XIX<sup>e</sup> siècle la plus grande propriété viticole de Gradignan. D'une superficie de plus de 100 hectares d'un seul tenant, le domaine était entièrement clôturé par un mur de 4 mètres de haut. Autour du château, le parc de 25 hectares était planté d'arbres magnifiques venant du monde entier. Il comprenait un jardin anglais, des bois, des prés, 20 hectares de vignes, un potager, une orangerie, des pâturages, une vacherie et de nombreuses dépendances : moulin, écurie, cuvier, chai, serre... Une canalisation de cuivre amenait l'eau directement de l'Eau Bourde au château. Depuis 1986, le château abrite les services de la mairie.



Une **MOTTE FÉODALE 6** est, au X<sup>e</sup> siècle, un ensemble composé d'un tertre artificiel sur lequel est construit un château (en bois puis en pierre) et d'un grand enclos appelé basse-cour, séparés par un fossé en eau.

### POUMEY 12

La bâtisse actuelle a été construite en 1860 par un négociant anglais. Sauvé par la municipalité en 1987, le château Poumey est aujourd'hui une des dernières vignes municipales en France. Située sur l'AOC Pessac-Léognan, la vigne produit un vin rouge et un cru d'exception « la Sérénité ».

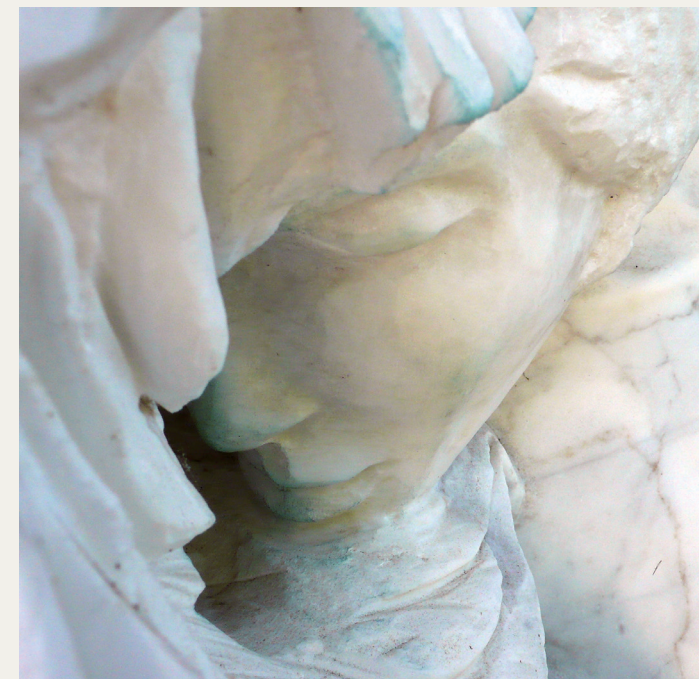
### LA SERRE 11

Construite en 1878 par l'école de Gustave Eiffel, la serre était initialement installée sur le domaine du château Malleret à Cadaujac. Vouée à la démolition, elle a été acquise par la commune de Gradignan et restaurée par les services techniques municipaux. Deux portraits ornent l'intérieur, un de Gustave Eiffel et un de Jean-Baptiste de la Quintinie, créateur du potager de Louis XIV à Versailles et des cultures sous cloches de verre.



### L'ESCALE BIGATA 11

Danielle BIGATA, sculptrice statuaire et peintre originaire de la région expose dans un musée à ciel ouvert seize œuvres en bronze et en marbre inspirées par la mythologie et ses nombreux voyages.



### MOULIN DE MONTGAILLARD 2



Survivance d'une fortification médiévale de la seigneurie d'Ornon, le moulin a produit de la farine jusqu'au XIX<sup>e</sup> siècle. Puis au XX<sup>e</sup> siècle, il a servi au broyage des fèves de cacao et à la fabrication de pains de glace.

### CAYAC 1

Situé sur la voie de Tours du pèlerinage à Saint-Jacques de Compostelle, Cayac est un ensemble composé au XIII<sup>e</sup> siècle, d'une église, d'un hôpital, d'un cimetière et de nombreuses dépendances (chais, cellier, grange, moulin, poulailler, écurie...). L'église a été construite en deux temps : les parties basses datent de 1210 à 1230 alors que l'élévation a été réalisée entre 1310 et 1320. Transformé en prieuré en 1304, Cayac augmente au fil des années ses biens et terres grâce à plusieurs dons et devient une importante propriété foncière.

A partir du XVI<sup>e</sup> siècle, les pèlerinages se font plus rares. Le déclin de Cayac est confirmé en 1731, l'église étant désaffectée. Après la Révolution Française, le prieuré de Cayac est vendu comme Bien National et perd ainsi sa vocation religieuse. A partir de 1806, différents propriétaires se succèdent. En 1979, la Municipalité rachète l'église puis le château-prieuré et ses dépendances en 1988. Elle redonne au site sa vocation d'accueil des pèlerins, en réhabilitant un gîte d'étape, géré par l'association des Amis de Saint-Jacques de Compostelle.



**📍 DÉPART : PRIEURÉ DE CAYAC**

- 1 Prieuré de Cayac** - XIII<sup>e</sup> et XIV<sup>e</sup> siècles  
Musée dédié au peintre bordelais des années folles Georges de Sonnevile (1889-1978), fondateur du Salon des Indépendants bordelais en 1928. Gîte pour l'accueil des pèlerins de Saint-Jacques de Compostelle.
- 2 Moulin de Montgaillard**
- 3 Eau Bourde - 6km**  
Traversant la commune d'ouest en est, elle fut durant des siècles un des éléments déterminants de l'économie de la ville. Elle est aujourd'hui l'épine dorsale naturelle de la commune et offre de nombreuses promenades.
- 4 Castera** - XIII<sup>e</sup> siècle  
Vestige de l'ancien château du comté d'Ornon. Château à motte dont on ne voit plus que le donjon, visible essentiellement l'hiver. Le château fut ravagé en 1405 par le comte d'Armagnac.
- 5 Château de Montgaillard** - XIX<sup>e</sup> siècle  
Le corps de bâtiment qui existe aujourd'hui a été reconstruit en 1846. Il est composé d'une partie centrale sans étage et de deux pavillons carrés plus élevés qui l'encadrent. C'est un bon exemple du néoclassicisme tardif en bordelais. Le bâtiment est de nos jours transformé en logements.
- 6 Motte féodale Saint-Albe**
- 7 Lavoir Saint-Albe** - XVIII<sup>e</sup> siècle  
Il provient du château Lafitte aujourd'hui disparu. Original par sa forme ronde, il nous rappelle le rôle important des lavandières à Gradignan du XVIII<sup>e</sup> au milieu du XX<sup>e</sup> siècle.
- 8 Château de l'Ermitage** - XIX<sup>e</sup> siècle  
Construit en 1866 sur l'emplacement d'une bâtisse ayant appartenu aux Augustins de Bordeaux, le château de l'Ermitage est une propriété viticole jusqu'en 1945. De la fin de la deuxième guerre mondiale à 1986, la Mairie s'y installe. Aujourd'hui il abrite la salle des mariages.
- 9 Maison Souleau** - XIX<sup>e</sup> siècle  
Édifiés en plusieurs tranches à partir de 1865, ces bâtiments sont représentatifs de l'architecture industrielle et commerciale du Second Empire et du début de la III<sup>e</sup> République.
- 10 Église Saint-Pierre** - XIX<sup>e</sup> siècle  
L'église primitive du X<sup>e</sup> siècle a été remplacée en 1866 par l'édifice actuel. A l'intérieur se trouve une statue de Saint-Jacques en pierre polychrome du XV<sup>e</sup> siècle. Les vitraux sont des dons de familles gradignanaises.
- 11 Château de Laurenzane** - XIX<sup>e</sup> siècle. **Serre de Laurenzane** - XIX<sup>e</sup> siècle. **Escale Bigata** - XX<sup>e</sup> et XXI<sup>e</sup> siècles
- 12 Château Poumey** - XIX<sup>e</sup> siècle (Second Empire)

**📍 LE DÉTOUR**  
1,4 KM ALLER / RETOUR

**L'Écomusée de la vigne et du vin :**  
situé au cœur du parc de Sabatey (9 hectares) et de ses vignes, l'écomusée présente une exposition d'outils utilisés entre 1850 et 1950. Musée à sentir, à toucher et à goûter où petits et grands découvriront les outils des vignerons.

► OUVERT MERCREDI ET SAMEDI ET LE 1<sup>er</sup> DIMANCHE DU MOIS DE 14H À 18H OU SUR RENDEZ-VOUS.  
288, cours du Général de Gaulle  
TÉL. : 05 56 89 00 79

**LÉGENDES**

	Sentier		Moulin à eau
	Raccourci sentier		Point Information Tourisme
	Parc		Toilette publique
	Château		Parking voitures, vélos
	Église		Petit dénivelé
	Musée		

0 250 500 m