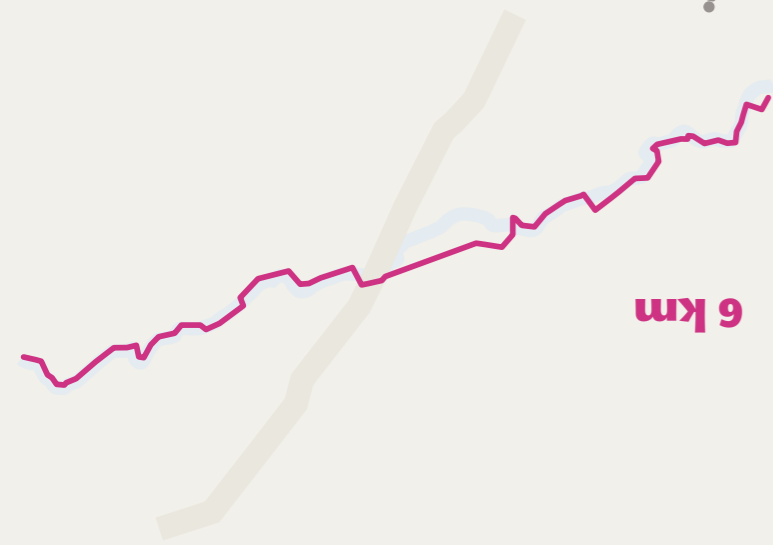


30 min.

1h30 à 2h



6 km



LEAU BOURDE 6

L'Eau Bourde fut un des éléments déterminants de l'économie de la ville durant plusieurs siècles. Traversant intégralement la commune d'ouest en est sur six kilomètres elle possède deux affluents : le Pontet et la Rouille du Moulet.

Si au Moyen-Age l'hôpital-prieuré s'est installé le long de l'Eau Bourde c'est pour nourrir pèlerins et indigents. L'aliment de base est le pain, la présence d'un ou plusieurs moulins est donc obligatoire.

Puis la vie s'organise et se développe autour de la rivière. Petit à petit aménagée, elle fournit l'énergie hydraulique nécessaire à l'activité des huit moulins, des blanchisseries et des autres industries : bras central, bras de dérivation, bras de décharges des crues et plus de quarante vanes ont ainsi été mis en place.

Mais avec les progrès générés par l'industrialisation, les activités liées à l'Eau Bourde vont s'arrêter. La végétation peu à peu envahit les berges, et le lit de la rivière s'encombre de dépôts de toutes sortes. Dès 1978, la municipalité, s'investit dans le sauvetage de la rivière, l'aménagement et la mise en valeur des berges ainsi que dans la protection des ouvrages existants.

Aujourd'hui l'Eau Bourde, rivière non domaniale, est l'épine dorsale naturelle de Gradignan. La commune est propriétaire de la plus grande partie des berges. L'Eau Bourde offre aux promeneurs à pied ou à vélo de multiples paysages dont les couleurs resplendissantes varient avec les saisons. Elle permet aussi à la faune et à la flore de s'épanouir sous notre regard.

CAYAC 8

Situé sur la voie de Tours du pèlerinage à Saint-Jacques de Compostelle, Cayac est un ensemble composé au XIII^e siècle, d'une église, d'un hôpital, d'un cimetière et de nombreuses dépendances (chais, cellier, grange, moulin, poulailler, écurie ...). L'église a été construite en deux temps : les parties basses datent de 1210 à 1230 alors que l'élévation a été réalisée entre 1310 et 1320. Transformé en prieuré en 1304, Cayac augmente au fil des années ses biens et terres grâce à plusieurs dons et devient une importante propriété foncière.

A partir du XVI^e siècle, les pèlerinages se font plus rares. Le déclin de Cayac est confirmé en 1731, l'église étant désaffectée. Après la Révolution Française, le prieuré de Cayac est vendu comme Bien National et perd ainsi sa vocation religieuse. A partir de 1806, différents propriétaires se succèdent. En 1979, la Municipalité rachète l'église puis le château-prieuré et ses dépendances en 1988. Elle redonne au site sa vocation d'accueil des pèlerins, en réhabilitant un gîte d'étape, géré par l'association des Amis de Saint-Jacques de Compostelle.



Prieuré de Cayac



LE MOULIN DU MOULINEAU 12

Également ancienne dépendance du château de Laurenzane, le moulin servit tout d'abord à la mouture des grains. Puis il abrita successivement une scierie mécanique, une fabrique de cannes et de mâts de parapluie, et enfin une blanchisserie mécanique. Laissé à l'abandon, il est racheté par la commune au début des années 1980 afin d'abriter l'administration du parc. C'est aujourd'hui une annexe technique de la Maison de la nature.

LA MAISON DE LA NATURE 13

Ancienne dépendance du château de Laurenzane, le bâtiment est attesté sans doute pour un autre usage au XVIII^e siècle. En 1851, il devient une vacherie modèle. Laissé à l'abandon il est racheté par la commune au début des années 1980 afin d'abriter l'administration du parc. Il abrite aujourd'hui un vivarium (poissons de nos rivières) et une salle d'activités où sont proposées de nombreuses expositions.



Bouchon, l'ânon de la Maison de la nature, né en juin 2013.



©Xavier Boymond

LA MÉDIATHÈQUE 9

D'une architecture résolument moderne, la médiathèque est un lieu de culture, permettant un libre accès aux documents : livres, musiques, vidéos. Ouvert mardi de 14h à 20h, mercredi et samedi de 10h à 18h, jeudi et vendredi de 14h à 18h.

MUSÉE GEORGES DE SONNEVILLE 8

Le musée expose les œuvres de celui qui reste le grand peintre des « années folles » à Bordeaux, créateur du Salon des Indépendants en 1928.

L'Eau Bourde Rando

“ A pied ou à vélo, partez à la découverte de Gradignan... ”

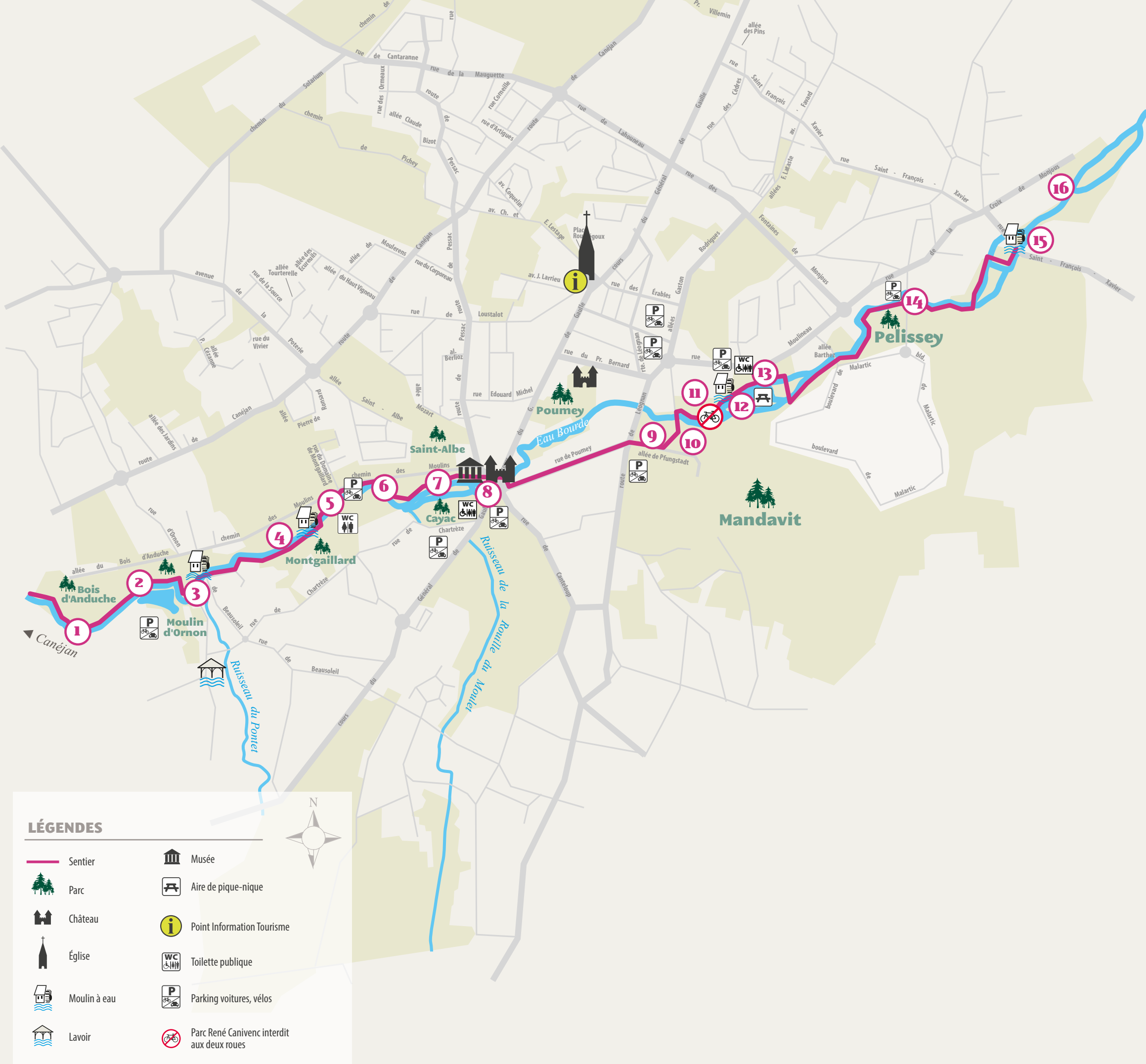
Point Info Tourisme

17, place Roumégoux
33170 Gradignan

Tél : 05 56 89 06 36

Email : tourisme@ville-gradignan.fr

www.gradignan.fr



- 1 Parc du Bois d'Anduche** (6,3 hectares)
Un bois de chênes ouvert sur la rivière.
- 2 Parc du Moulin d'Ornon** (5,5 hectares)
Des séquoias et des platanes
- 3 Moulin D'Ornon**
De nombreuses activités s'y sont déroulées au fil des siècles : moulin à farine, pulvérisation du silex (1860), fabrication de tapis (1878), élevage de truites (1900-1920), élevage d'écrevisses (1981).
- 4 Parc de Montgaillard** (8 hectares)
Véritable îlot de verdure sous la frondaison des grands aulnes.
- 5 Moulin de Montgaillard**
Moulin à farine jusqu'à la fin du XIX^e siècle, le moulin servait à broyer des fèves de cacao durant la première moitié du XX^e siècle, puis à l'élaboration de pains de glace de 1936 à 1939.
- 6 L'Eau Bourde**
- 7 Parc du Prieuré de Cayac** (9,2 hectares)
Une ambiance propice à la détente
- 8 Prieuré de Cayac** - XIII^e et XIV^e siècles
Musée Georges de Sonnevile (1889-1978). Gîte pour l'accueil des pèlerins de Saint-Jacques de Compostelle.
- 9 La médiathèque**
- 10 Le Théâtre des Quatre Saisons**
D'une capacité de 400 places, cette salle très polyvalente accueille aussi bien les troupes de théâtre que les concerts ou les conférences. Programmation d'octobre à mai.
- 11 Parc René Canivenc - le Moulineau** (6,2 hectares).
Le parc faisait autrefois partie du domaine de Laurenzane. A l'opposé du parc d'ornement du château, ce parc présente des variétés de la région : de grands aulnes et des platanes. Il abrite aujourd'hui un parc animalier avec des animaux de la ferme et quelques espèces venant de plus loin : walabis et émeus.
- 12 Moulin du Moulineau**
- 13 La maison de la Nature, l'Aquarium**
- 14 Parc de Pelissey** (5,8 hectares)
Dernier né des parcs de la commune (2014) Pelissey propose un alignement de platanes centenaires bordant la rivière.
- 15 Moulin de Monjous**
En 1886, le moulin servait au lavage des peaux de mouton. Puis pendant la première guerre mondiale, on y fabriquait des obus. En 1939, le moulin fut transformé en fabrique de lits de fer pour l'armée. Il a été acquis par l'association Saint-François-Xavier Don Bosco en 1954.
- 16 Parc de la Tannerie** (7,3 hectares)
Les bâtiments visibles ont abrité jusqu'en 1985 des activités textiles, et la ville a racheté le site en 1987 pour y installer des activités associatives.

LÉGENDES

	Sentier		Musée
	Parc		Aire de pique-nique
	Château		Point Information Tourisme
	Église		Toilette publique
	Moulin à eau		Parking voitures, vélos
	Lavoir		Parc René Canivenc interdit aux deux roues

0 500 m